

## ТУРИСТИЧЕСКАЯ ИНФРАСТРУКТУРА РЕЧИЦКОГО РАЙОНА

| <i>Наименование объекта</i>   | <i>Контактная информация</i>                                |
|---|---|
| <b><i>Курортные зоны, природные объекты</i></b>   |   |
| Курорт республиканского значения<br>«Горваль»   | д. Горваль  |
| Курорт местного значения «Белый<br>берег»   | д. Белый берег  |
| Зона отдыха местного значения<br>«Солтаново»  | д. Солтаново  |
| Гидрологический заказник местного<br>значения «Закрошинский Мох»  | Речицкий район  |
| Участок уникальной дубравы<br>«Речицкий»  | В 250 метрах на северо-запад от<br>населенного пункта Узнож |
| р. Днепр  | г. Речица, Речицкий район                                   |
| р. Ведрич   | г. Речицкий район   |
| р. Березина   | Около д. Береговая Слобода                                  |
| р. Сведь  | Около д. Гагали   |
| <b><i>Авто- и ж/д вокзалы</i></b>   |   |
| <p>Автостанция «Речица»</p>  | г. Речица, ул. Привокзальная, 12<br>+375234054918           |
| <p>Ж/д станция «Речица»</p>  | г. Речица, ул. Привокзальная, 9<br>+375234024094            |

## *Средства размещения*

Гостиница «Днепр»



г. Речица, ул. Снежкова, 3а  
+375234076646, +375296512579

База отдыха «Милоград»



д. Милоград  
+375234069382

Санаторий «Солнечный берег»



д. Александровка  
+375234056732

Гостиница ОАО «Речицкий  
метизный завод»



г. Речица, ул. Советская, 113  
+375234054525

## *Объекты досуга*

ГУК «Речицкий центр ремесел»



г. Речица, ул. Советская, 30,  
+375234096572, rcbs@post.gomel.by

ГУК «Речицкий эколого-культурный центр»



г.Речица, ул.Советская,34,  
+375234022544,  
ecocentr@post.gomel.by

ГУК «Речицкий городской дворец культуры»



г.Речица, ул.Советская,84,  
+375234026872, rcbs@post.gomel.by

Кинотеатр «Беларусь»



г.Речица, ул.Советская,39  
+375234059552 - директор  
+375234059636 - kino-bel@tut.by

УК «Речицкий краеведческий музей»



г.Речица, ул.Пролетарская, 2  
+375234021382- директор  
rechitsamuzey@post.gomel.by

ДКиТ «Нефтяник»



г.Речица, ул.Советская, 38,  
+375234051327, +375234054171

Конно-спортивный комплекс  
«Конный двор»



Речицкий р-н, д.Озерщина,  
+375234097007

Музей истории ВДВ



г. Речица, ул. Наумова, 49

Музей «Гвоздь» Речицкого  
метизного завода



г. Речица, ул. Фрунзе, 2  
+375234050687

Музей нефти Производственного  
объединения «Белоруснефть»



г. Речица, ул. Советская 38  
+375234051327

Картинная галерея им. А.А. Исачева



г. Речица, ул. Набережная, 11  
+375234022600

Ровенско-Слободский историко-культурный мемориальный музей  
«Память»

д. Ровенская Слобода, ул. Победы,  
10А  
+375234071645

***Объекты туристического показа***

Городище древнего города



г. Речица, городской парк, правый  
берег Днепра

Здание



г. Речица ул. Советская 36

Свято-Успенский собор



г. Речица ул. Советская

Свято-Троицкий костёл



г. Речица ул. Советская

Часовня Святой Евфросинии  
Полоцкой



г. Речица ул. Набережная

Памятник М. В. Довнару-  
Запольскому








г. Речица ул. Советская

Памятник «Рэчыцы сынам,  
загінуўшым далёка ад Радзімы»



г. Речица ул. Спортивная

## *Субъекты агротуризма Речицкого района*

| <i>№<br/>п/п</i> | <i>Наименование<br/>субъекта<br/>агротуризма</i>   | <i>Адрес<br/>местонахождения<br/>агротуризма</i> | <i>Контактные данные<br/>(номер моб.тел., сайт в<br/>сети Интернет)</i> |
|------------------|--|--|---|
| 1                | <p>«Береговая Слобода»</p>     | д. Береговая<br>Слобода, 26А                     | +375 29 6857243   |
| 2                | <p>«Березина»</p>   | п.Гагали, д.6                                    | +375296928110   |

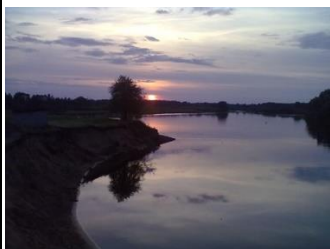


«Березина-2»

п.Гагали, д.7

+375296828110

3



«Велес»

д.Милоград,  
ул.Мира, д.57

+375296731132

4







«Золотой ручей»

д. Грановка,  
ул. Луговая, д.13

+ 375296457586

5



«Калі ласка»

д.Горваль  
ул.Северная, д.16а

+375 29 6085221

6



«Лошадиный остров»



7



д.Грановка,  
ул.Октябрьская,  
д.18

+375291717545  
<https://loshadki.biz/>

«Лошадиный остров–  
2»



8



д.Грановка,  
ул.Октябрьская,  
д.22

«Местечко»



9



д.Горваль,  
пер.Речной, д.1

+375 29 1945085  
[mestechko.by](http://mestechko.by)

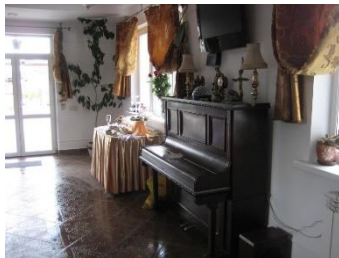


«Милый град»

д. Милоград,  
ул.Мира 42

+375 44 7767902

10



«На Мира 34»

д. Милоград,  
ул. Мира,34

+375 29 6047062

11





«Поместье Горваль»

д.Горваль,  
пер.Заречный, д.24



12

+375 29 3922319

«Сведь»

п.Гагали, д.14

+375 44 7264620



13



14

«Солтаново»

аг.Солтаново,  
ул.Советская, д.8

+375297393540



15

«Унорица»

д.Унорица, д.42

+375447730051



«У Поместья Горваль»

д.Горваль,  
пер.Заречный,  
д.24

+375293922319

16



# Туристические маршруты

На территории города Речицы и Речицкого района находится более 100 памятников, памятных знаков, мемориальных досок, увековечивающих память героев гражданской и Великой Отечественной войн. Город украшают пять памятников архитектуры XIX – XX века. Многочисленные памятники археологии – городища, селища, курганные могильники – хранят память о далеком прошлом.

Для реализации экскурсионного проекта «Золотое кольцо Гомельщины» Речицкий краеведческий музей предлагает следующие экскурсии и экскурсионно-познавательные маршруты по г.Речице и Речицкому району:

## 1) Речица в прошлом и настоящем

(Историческая часть города: городище, памятники архитектуры, старая застройка города, набережная р.Днепр, Центральный и Днепровский микрорайоны)



**Вид маршрута:** познавательный

**Тип:** комбинированный

Маршрут знакомит с историей города начиная с летописного упоминания до современности.

Вы побываете на памятнике археологии - древнем городище, детинце, замчище города Речица, познакомитесь с историей городских сооружений, конца XIX начала XX века, являющихся историческими памятниками архитектуры, пройдёте по старым улочкам города и улицам с современной застройкой.

## 2) По страницам истории

(Городище, УК «Речицкий краеведческий музей»)



**Вид маршрута:** познавательный

**Тип:** пеший

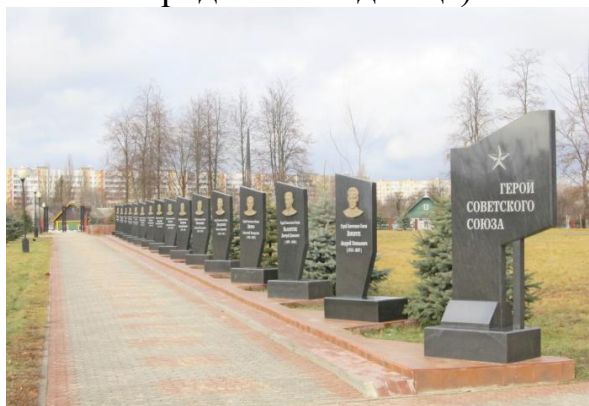
Вам откроются тайны о первых веках жизни Речицы и района, первом упоминании на страницах летописи.

Вы посетите Речицкий краеведческий музей, который приоткроет вам завесу многовековой жизни города, а также побываете на древнем городище, где вам поведают результаты археологических исследований.

Непосредственными предками современных жителей Речицкого района являются славянские племена дреговичей. Город Речица возник и вырос на месте их поселения на известном торговом пути «из варяг в греки». Первое летописное упоминание о нем в Густинской летописи относится к 1213 году. Название свое получил от древнего притока Днепра, реки Речица, впадавшей в него в районе древнего городища.

### 3) Память сердца

(Братские захоронения (площадь), мемориальный комплекс (парк Победы), памятник погибшим партизанам и подпольщикам, Часовня Александра Невского на городском кладбище)



**Вид маршрута:** познавательный

**Тип:** комбинированный

Давно исчезли с лица земли приметы былых сражений, но никогда не потускнет народная память о Великой Отечественной Войне, не зарубцуются душевные раны у тех, кто пережил войну, кто потерял своих родных и близких.

Маршрут познакомит вас с героями, которые в годы Великой Отечественной Войны, не щадя своей жизни, сражались за честь, свободу и независимость Родины.

Вероломное нападение гитлеровской Германии прервало мирную жизнь всего советского народа. Наступило время суровых испытаний. 23 августа 1941 года Речица была оккупирована немецко-фашистскими захватчиками. В Речицком районе действовали подпольные райкомы партии и комсомола, подпольные группы, две партизанские бригады, в состав которых входило 6 отрядов.

Своим активным участием народные мстители приближали освобождение Речицы и района от гитлеровской оккупации. И этот день настал. 18 ноября 1943 года после ожесточенных боев Речица была освобождена.

В боях за овладение городом отличились войска генерал-лейтенанта Батова, генерал-лейтенанта Романенко, генерал-майора Алексеева.



#### 4) Речица – источник вдохновения

(Каплица святой Евфросинии Полоцкой, памятник М.В.Довнар-Запольскому, УК «Речицкий краеведческий музей» и филиал «Картинная галерея имени А.А.Исачева»)



**Вид маршрута:** познавательный

**Тип:** комбинированный

История нашего города насчитывает много веков и исторических событий. И неудивительно стремление наших «великих земляков» отобразить в своих произведениях родной край.

Речичане, а также гости нашего города смогут узнать, как наша «малая Родина» оказала влияние на мировоззрение художников и вдохновила их на создание известных всему миру шедевров.

Славится наша земля знаменитыми людьми. Среди них ученый огромного таланта Митрофан Викторович Довнар-Запольский. Историк, этнограф, фольклорист, доктор экономических наук, профессор Довнар-Запольский издал ряд научных трудов, крупнейшие из которых посвящены социально-экономической истории Беларуси. Его труды не утратили научной ценности и в настоящее время.

В городе работал и жил самобытный талантливый художник Александр Исачев, работы которого известны далеко за пределами Республики. Он прочно вошел в историю города и в какой-то степени дал толчок развитию искусства в нем на долгие годы. Речичане гордятся тем, что уроженцем города являлся народный артист СССР Ефим Копелян. В Речице родились заслуженный архитектор М.Н.Лившиц, заслуженный работник культуры, лауреат Государственной премии Э.К.Агунович и многие другие.

Уроженец Речицы и Владимир Данилович Спасович – публицист, литературовед, общественный деятель, профессор уголовного права Спасович явился прототипом адвоката Фецюковича в романе Ф. Достоевского «Братья Карамазовы». В 1891 г. Илья Репин написал его портрет, который находится в Русском музее в Санкт-Петербурге.

## 5) Памятники архитектуры конца XIX начала XX века

(Свято-Успенский собор, Свято-Троицкий костел, ГУК «Эколого-культурный центр», УК «Речицкий краеведческий музей и филиал музея «Картинная галерея имени А.А.Исачева»)



**Вид маршрута:** познавательный

**Тип:** пеший

Современная Речица – один из самых красивых культурных центров Гомельской области. С 2006 года включена в «Золотое кольцо Гомельщины».

Вашему вниманию будут представлены сооружения конца XIX начала XX века, являющиеся историческими памятниками архитектуры.

Культура и духовность каждого народа формируется веками и передается из поколения в поколение. Естественно, что на этот процесс огромное влияние оказывает религия. Этот маршрут также познакомит вас с культовыми сооружениями города, их историей и архитектурой.

В 1872 году было окончено долгосрочное строительство собора, который был освещен в честь Успения Пресвятой Богородицы. В 1930-1940-е годы собор был перестроен в клубное помещение, позже в этом здании размещался краеведческий музей. Решением горисполкома здание собора было передано городскому православному приходу. 26 июля 2003 года вновь восстановленное здание было освящено митрополитом Филаретом патриаршим экзархом всея Беларуси.

Одним из наиболее выразительных памятников архитектуры неоготики является Свято-Троицкий костел. Архитектура костела решена в строгой целостной пластике. Вынесение наружу конструктивных элементов создает ощущение легкости и пространственной свободы интерьера.

Гордостью музея являются уникальные фотографии, представленные в экспозиции отдела Речица на рубеже XIX-XX вв. На них запечатлены памятники архитектуры, культовые сооружения, строения, не сохранившиеся до наших дней. Все это даст вам возможность воссоздать подлинную картину жизни определенного периода времени.

## 6) Речица промышленная.

(Промышленные предприятия города и района)



**Вид маршрута:** познавательный

**Тип:** пеший

Речицкий район один из значительных промышленных центров Гомельской области. Благоустроенность и чистота, пышная зелень улиц и парков создают неповторимый облик города. Особую славу нашему городу принесло трудолюбие его жителей. Не раз за многовековую историю приходилось сражаться им с иноземными завоевателями и возродить Речицу из руин, восстанавливать архитектуру, поднимать сельское хозяйство и промышленность города. Этот маршрут познакомит вас с героями труда и передовыми предприятиями города.

Наиболее крупными промышленными предприятиями района являются открытое акционерное общество «Речицкий метизный завод» (посещение музей «Гвоздь» при договоренности), открытое акционерное общество «Речицадрев», открытое акционерное общество «Речицкий текстиль» и другие.

## 7) Памятники милоградской культуры.

(памятники археологии эпохи милоградской культуры, УК «Речицкий краеведческий музей»)



**Вид маршрута:** познавательный

**Тип:** комбинированный

На территории Речицкого района находятся 44 памятника археологии, внесенных в Государственный список историко-культурного наследия Республики Беларусь. Более 30 из них – памятники раннего железного века – периода существования милоградской культуры. Она является ярким пятном, характеризующим историческое прошлое Речицкой земли, и оставила богатый исторический пласт для исследований учёных.

Туристический маршрут «Памятники милоградской культуры» включает в себя знакомство с экспозицией УК «Речицкий краеведческий музей», посвящённой археологическому прошлому региона, и посещение наиболее ярких памятников милоградской культуры у деревень Милоград и Горошков.

## 8) По следам белорусской нефти.

(памятники, связанные с развитием нефтедобывающей отрасли, предприятия РУП «ПО «Белоруснефть»)



**Вид маршрута:** познавательный

**Тип:** комбинированный

Нефтяная промышленность в районе представлена 15 структурными подразделениями Республиканского унитарного предприятия «ПО «Белоруснефть».

Туристический маршрут знакомит с историей развития нефтедобывающей отрасли и деятельностью РУП «ПО «Белоруснефть» и включает в себя посещение памятных мест (памятник первооткрывателям нефти, памятный знак в честь добытой 100-миллионной тонны нефти и др.), знакомство со спецификой работы Тампонажного управления, Управления переработки нефти и др. Возможно посещение музея Тампонажного управления и Галереи трудовой славы в ДКиТ «Нефтяник» при договоренности).

*Для проведения экскурсий по данным маршрутам обращаться в учреждение культуры «Речицкий краеведческий музей»: 247500, Гомельская область, г. Речица, ул. Пролетарская, 2.*

*Телефоны для справок: +375 2340 65582, +375 2340 99198.*

*Летний период (с 15 апреля по 14 октября): 10.00-19.00 вт, ср, чт, пт, сб, вс;*

*Зимний период (с 15 октября по 14 апреля): 09.00-18.00 вт, ср, чт, пт, сб, вс.*

## Туристический маршрут «Нефтяной» проекта «Belarus N»



**Вид маршрута:** познавательный

**Тип:** комбинированный

Экскурсия пройдет в Речицком районе и познакомит Вас с добычей, транспортировкой и переработкой белорусской нефти. Маршрут позволит в увлекательном формате узнать обо всех этапах переработки «черного золота», о том как происходит поиск месторождений и в каких сферах промышленности используется нефть и нефтепродукты.

Автобусно-пешеходный маршрут начнется недалеко от Гомеля. На специальной машине, предназначенной для перевозки нефтяников, Вы отправитесь к буровой вышке. Гости смогут познакомиться с устройством вышки, условиями жизни и работы нефтяников, с историей развития нефтяной отрасли в Беларуси. Затем Вы посетите площадку, где работают станки-качалки, музей «Нефтяник». Там же состоится посвящение «в нефтяники» и ужин в кафе «Черное золото».

*Для проведения экскурсии по данному маршруту обращаться в управление социальными объектами производственного объединения «Белоруснефть»: Речицкий район, Пересвятовский с/с, 55, Гомельская обл., 247541, Республика Беларусь.*

*Приемная: +375 (2340) 5-22-70*